



Mairie d'Autechaux-Roide

Info N° 15

Avril 2013

Tél : 03-81-92-43-03

Fax : 09-70-62-95-99

Email : mairieautechauxroide@wanadoo.fr

Jours et heures d'ouverture du secrétariat de mairie :

Mardi : 16H30 à 19H

Mercredi : 9H30 à 12H

Jeudi : 16H30 à 19H

Besoin de joindre un medecin composer le **3966**

Pharmacie de garde composer le **3237**

EDITORIAL

Chers concitoyennes et concitoyens,

Mesdames, Messieurs

L'hiver a été persistant au point de croire que notre village s'était endormi. En parcourant ce bulletin d'information, vous constaterez qu'il n'en est rien et qu'au contraire, l'activité est bien présente et que de nombreux dossiers sont ouverts, tous aussi importants les uns que les autres (école, communauté de communes, bâtiments, réseaux, aménagements divers,.....) L'année 2013 n'échappera pas à la règle que nous nous sommes fixée en début de notre mandat : investir pour l'avenir de notre village et le bien-être des administrés.

Je profite de cet édito pour remercier publiquement Pascal Juif, notre employé technique, qui a parfaitement maîtrisé le déneigement de nos rues pour la plus grande satisfaction des usagers. (Voir article détaillé).

C'est avec regret que notre école communale va perdre une classe à la rentrée 2013, mais nous travaillons pour la mise en place d'un système scolaire adapté au mieux pour les élèves et leurs parents.

Sincèrement et fidèlement.

Pascal.tournoux@orange.fr

Pascal TOURNOUX

COUPURE DE COURANT

Le branchement du nouveau transformateur terrestre installé en haut du village et la suppression du poteau ciment sur lequel est installé le transformateur aérien, nécessitera une **coupure de courant**. ERDF nous informe que la coupure est prévue le **16 MAI 2013 de 8h à 13 h**. Le haut du village depuis la mairie sera concerné.

NOUVEAUX ARRIVANTS

Les nouveaux habitants de notre commune sont priés de se faire connaître au secrétariat de mairie. Démarche nécessaire pour remplir quelques formalités : personnes de la famille, registre des O.M., liste électorale, etc...

BULLETIN INFO : DISTRIBUTION ÉLARGIE

La commission info a décidé d'élargir la distribution de notre bulletin d'information de notre commune aux habitants d'Ecurcey résidant sur la partie basse, le long de la RD73. Ces habitants côtoient quotidiennement Autechaux-Roide. Bienvenue aux nouveaux lecteurs.

ENCOMBRANTS et OM

Ordures ménagères :

la collecte a lieu le lundi de chaque semaine sauf le lundi 20 mai (Pentecôte) repoussée au mardi 21 mai.

Encombrants : la collecte se déroulera le mardi de la 4^{ème} semaine du mois.

Mardi 23 avril , Mardi 25 juin et le Mardi 24 septembre

Il n'y aura pas de collecte en mai, juillet et août.

NOS AMIS LES BETES

Les abords de l'abri de bus situé au village derrière le monument, fréquentés par les enfants de l'école, sont malheureusement souillés par des déjections canines. L'allée de Blamont, lieu privilégié pour la promenade, et d'une manière générale, tous les trottoirs du village sont encombrés de ces « galettes ». Un petit sac dans la poche n'est pas encombrant et le petit geste des propriétaires de ramasser les crottes laissées par leur « toutou », permet de maintenir notre village propre.

POPULATION

Vous avez peut-être lu sur un site internet ou dans une revue que la population d'Autechaux-Roide était de 563 ou 569 habitants. L'INSEE nous informe que le chiffre à prendre en compte **fin 2012 est de 579 habitants.**

SOUS-PRÉFECTURE

Les horaires d'ouverture de la Sous-Préfecture ont changé :

Le lundi, mercredi, jeudi et vendredi de 8 h 45 à 11 h 30 et de 13 h 45 à 16 h 00 et le mardi matin de 8 h 45 à 12 h 00

Vous pouvez vous procurer une brochure plus détaillée en mairie.

OPÉRATION BRIOCHES

Sur le Pays de Montbéliard, la collecte de 2012 a permis de réaliser un bénéfice de 90 000 €.

A Autechaux-Roide, le montant collecté est de 681,14 €.

LIGUE CONTRE LE CANCER

Cette année encore, votre générosité était au rendez-vous. La collecte 2012 sur Autechaux-Roide est montée à 2 971,40 € soit une augmentation de 14,86% par rapport à l'année précédente. Nous souhaitons ici mettre en valeur le dévouement des délégués qui œuvrent à Autechaux-Roide : Mme Rachel BIDEAUX, Mme Jeanne CLAUDE, Mme Agnès RACINE, Mr Daniel EUVRARD et Mr André TOURNOUX qui, souffrant cette année, a dû être remplacé par Mmes PERRIN et LERNOULD.

Merci aux délégués et aux bénévoles de ces deux œuvres caritatives, ainsi qu'aux généreux donateurs.

EMPLOIS D'ETE JEUNES

Cette année encore, il est proposé aux jeunes du village, des emplois saisonniers durant le mois de juillet. Il faut bien- sûr habiter le village et être né entre juillet 1995 et août 1997. La durée et les dates seront définies ultérieurement en fonction des candidatures. Envoyez votre lettre de motivation au secrétariat de mairie dès que possible.

MARIAGE

Pour des raisons de date d'édition, nous n'avons pas pu annoncer le mariage le 29 décembre 2012 de Dominique COLLE, secrétaire du club de football local, et de Mme Géraldine MOREL

Tous nos vœux de bonheur au jeune couple.

UFC que choisir.

La défense du consommateur a édité une brochure que vous pouvez vous procurer en mairie. Vous y trouverez les possibilités d'aide que peut vous apporter cette association, ainsi qu'un bulletin d'adhésion.

Assistante Maternelle Agréée

à Autechaux-Roide, cherche à garder bébés ou enfants à son domicile ou périscolaire.

Téléphone : 03-81-96-97-26

Courriel : c.loichot@orange.fr

TAXES 2013

Les trois taxes (habitation, foncier bâti et foncier non bâti) ne subiront pas d'augmentation en 2013.

Les taux de l'année 2012 sont donc maintenus avec respectivement :

> 11.36% pour la taxe d'habitation, > 5.05% pour le foncier bâti et > 9.48% pour la taxe sur le foncier non bâti.

Lors du conseil municipal du 21/12/12, une augmentation des taxes d'assainissement et eau a été votée pour équilibrer ces deux budgets.

> Pour l'assainissement, la taxe 2013 est de 0,85 € par m³ - (0,75 € en 2012)

> Pour l'eau, la taxe 2013 est de 0,50 € par m³ - (0,47 € en 2012).

SITE INTERNET

www.autechaux-roides.fr

Quelques chiffres pour vous permettre d'évaluer le succès du site depuis sa mise en service.

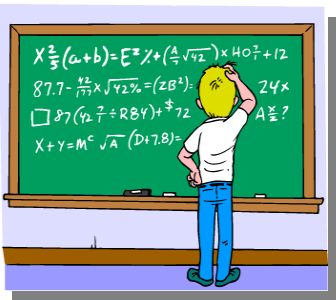
	Nombre de visiteurs	Moyenne des visites par jour	Nombre de visiteurs nouveaux
Décembre 2012	387	12.5	279
Janvier 2013	289	9.3	161
Février 2013	266	9.5	151
Mars 2013	364	11.7	195

Il convient donc de constater que bon nombre de lecteurs consultent le site plusieurs fois. Aussi nous nous efforçons de coller au plus près à la réalité des événements. De nouvelles rubriques ont été créées :

- activités de notre école.
- informations sur les travaux, réalisés, en cours et à venir dans notre commune.
- actualités météorologique du village
- info déchetterie

N'hésitez pas à nous faire vos remarques pour faire évoluer ce site.

VIE SCOLAIRE



Nous avons appris fin février que notre école perdait un poste pour la prochaine rentrée. La baisse d'effectif, 19 élèves inscrits, a motivé l'académie à prendre cette décision. Le seuil de 27 élèves fixé, ne pourra pas être atteint. Cette décision, même si elle fragilise notre école pour la prochaine année scolaire, motive tous les acteurs (municipalité, corps enseignant et parents d'élèves) pour que la prochaine année soit une année de qualité. Une réunion d'information nous a permis de rencontrer Mr l'Inspecteur de l'Éducation Nationale, qui se veut rassurant sur la qualité de l'enseignement dans une classe unique. Concernant la réforme des rythmes scolaires, le conseil municipal a décidé raisonnablement de reporter son application pour la rentrée 2014. Une deuxième réunion de réflexion a eu lieu afin de permettre aux parents et aux enseignants d'émettre leurs souhaits en termes d'horaires et d'organisation. Une consultation plus précise est en cours. La complexité de cette réforme, nécessite une réflexion commune pour que chacun y retrouve son compte. La grosse difficulté résidant dans la mise en place d'un périscolaire efficace. La municipalité s'engage dans cette démarche avec conviction. Le souhait de tous, c'est que l'année scolaire 2013/2014, soit une année de transition et que la mise en place de la réforme en 2014 nous permette d'obtenir un effectif suffisant pour revenir à 2 classes.

EAU

L'eau potable distribuée sur la commune d'Autechaux-Roide est une eau de source désinfectée au chlore gazeux avant distribution. Des analyses régulières sont effectuées sous le contrôle de l'Agence Régionale de Santé. En 2012 5 analyses microbiologiques et 17 analyses physico-chimiques ont été réalisées, et toutes se sont révélées conformes. Vous pouvez retrouver tous ces résultats dans le rapport d'activité de la société Véolia consultable en mairie ou sur le site <http://www.sante.gouv.fr/resultats-du-contrôle-sanitaire-de-la-qualité-de-l'eau-potable.html>

La commune poursuit l'étude pour, à terme, pouvoir utiliser l'eau de la source «Combe Girardot » en période d'étiage

DECHETTERIE



*Syndicat Intercommunal pour
L'Élimination et la Valorisation
des Ordures Ménagères*

Le projet lancé par le SIEVOM, de réaliser une déchetterie se concrétise. Celle-ci située grande rue à Vermondans (route de Clerval) ouvrira ses portes le **lundi 3 Juin 2013**. L'accès est gratuit et exclusivement réservé aux usagers particuliers résidant sur le territoire du SIEVOM. Le site sera ouvert le lundi après-midi, le mercredi matin et après-midi, le vendredi après-midi et le samedi matin et après-midi.

Le règlement complet est consultable au secrétariat de mairie et mis en ligne sur le site de la commune.

BILAN DENEIGEMENT

Début avril et le froid est encore là ! Si le froid persiste, la neige tombée en abondance cet hiver, nous laisse tranquille. C'est le moment de faire un point sur le déneigement. Quelques chiffres pour vous montrer que cet hiver ne fut pas de tout repos pour Pascal JUIF. Outre une veille, presque journalière (réveil à 4 h du matin), le bilan des interventions est le suivant : 4 jours en décembre, 7 en janvier, 11 en février. Au total 22 jours avec 2 déneigements journaliers durant 4 jours. Déneiger les rues et les trottoirs demande environ 5 heures. Le parcours, c'est 25 km par tournée. Pour obtenir des routes dites noires rapidement, il a été utilisé 4,2 tonnes de sel et 500 l de sable. Signalons que bien souvent les rues du village étaient déneigées avant les axes principaux. Renouvelons ici, nos remerciements à Pascal.



LOCAL TECHNIQUE

Après la décision du conseil municipal de vendre le local technique à l'entreprise « Zurfluh-Feller », l'employé communal a fait ses cartons pour libérer le local fin mars. Gros travail de tri, d'emballage et de déménagement sur divers endroits de stockage de la commune. Pascal JUIF devra s'adapter à cette situation provisoire, en attendant la construction du nouveau bâtiment technique. L'acquisition du terrain est en cours et l'étude est lancée avec l'aide du CAUE, cabinet d'architectes conseils. Ce bâtiment permettra de rassembler tous les matériels au même endroit. L'étude prévoit son intégration parfaite dans le paysage, des locaux fonctionnels et surtout une construction dite écologique. Nous vous tiendrons au courant de l'évolution du dossier sur le site internet et dans le prochain bulletin. L'étude pourrait, si tout se passe bien, être finalisée avant la fin d'année.



PLAN DE PROTECTION DE L'ATMOSPHERE

Une enquête publique s'est déroulée sur les départements du Doubs, de Haute-Saône et du Territoire de Belfort. En zone urbaine, une bonne partie de la pollution est due à la circulation automobile, mais dans nos zones rurales, il en est tout autre. La pollution atmosphérique est due, entre autres et pour ne citer que ceux-là, au chauffage à bois à foyer ouvert et au brûlage des déchets verts.

Il apparaît utile de rappeler que brûler des déchets verts à l'air libre est interdit sur l'ensemble du territoire national. Des solutions existent :

- gestion et entretien des espaces verts : espacer les tailles et les tontes, utiliser les déchets pour le paillage.
- compostage : les déchets, type tonte ou feuille, sont aisément compostables, pour les déchets d'élagage, un broyage préalable est possible.

AUTECHAUX - ROIDE D'HIER

Nous vous avons déjà fait part de notre collecte de photos de classes de notre école communale. La quête a porté ses fruits car nous possédons une bonne quantité de photos. Nous souhaitons vous en faire profiter et nous serions heureux de vous accueillir pour une **projection** à la

salle La Crochère, le MERCREDI 22MAI de 14 h à 16 h 30.

Cette séance est destinée à tous, jeunes et moins jeunes. Un après midi convivial accompagné d'une collation offerte. Nous pourrions mettre à profit cette projection pour mettre un nom sur des visages. Bien sûr si vous possédez des photos vous pourriez nous les prêter le temps de les scanner et ainsi enrichir cette collection.

Afin de parfaire l'organisation il serait bien que, si vous êtes intéressés, vous vous inscriviez en mairie. Si vous avez des soucis pour vous déplacer nous pourrions organiser votre transport. Tél : 03-81-92-43-03



CALENDRIER DES MANIFESTATIONS 2013

ASL FOOT	Tournoi de foot	samedi 29 juin 2013	Stade
	Concours pétanque	Vendredi 30 août en soirée	Stade
	Soirée dansante	mardi 31 décembre 2013	Salle « La Crochère »
ASL	Thé dansant	Date à définir	Salle « La Crochère »
	Marche populaire	dimanche 16 juin 2013	Stade
ACCA	Vide grenier	dimanche 2 juin 2013	Parc de loisirs
	Journée TAN	Samedi 6 et Dimanche 7 juillet 2013	Sur charmoille salle conviviale
Municipalité	Trial motos anciennes	dimanche 7 juillet 2013	Parc de loisirs
	Exposition peinture	28 et 29 septembre 2013	Salle « La Crochère »

CALENDRIER ASL FOOT

- Dimanche 21 avril : Autechaux-Roide - Valentigney As à 15 h
Autechaux-Roide 2 - Villars sous Ecot à 10 h
- Dimanche 28 avril : Autechaux-Roide - Vallée du Breuchin à 15 h
- Dimanche 5 mai : Autechaux-Roide - 4 Rivières 70 à 15 h
Autechaux-Roide 2 - Rougemont Concorde 2 à 10 h
- Dimanche 12 mai : Autechaux-Roide - Rougegoutte à 15 h
- Dimanche 26 mai : Autechaux-Roide - Montbéliard Asc à 15 h
Autechaux-Roide 2 - Feule Solemont à 10 h
- Dimanche 2 juin : Autechaux-Roide - Audincourt 2 à 15 h

NETTOYAGE DE PRINTEMPS

Le samedi 6 avril, la population était conviée à participer à une journée de nettoyage des bords de routes dans notre village. Toutes les associations ont répondu présentes (l'ASL, l'ASL Foot, l'ACCA, les petits écoliers). Une trentaine de personnes, d'enfants des écoles, accompagnés par leurs maîtresses, ont sillonné les abords des rues. Encore beaucoup trop de déchets ramassés, une trentaine de sacs poubelles a été récoltée. La bonne humeur a régné toute la matinée, surtout lorsqu'un des collecteurs nous a montré sa découverte une montre de marque « Rolex ». Un petit casse croûte convivial, offert par la municipalité, a clôturé cette journée. Encore un grand merci à tous les participants.

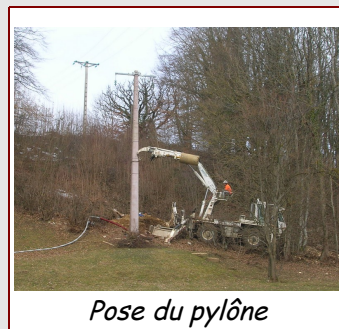


TRAVAUX

Tranche 3

Après quelques semaines d'interruption, les travaux partie haute, vont reprendre. Reste à réaliser la reprise des tampons, les marquages au sol et terminer les réseaux électrique et téléphonique.

Les espaces verts à l'entrée des rues des vignes et du Landry ainsi que celui de l'écluse de l'entrée haute du village, ont été fleuris.



Pose du pylône

Concernant la partie basse, la première phase des travaux consistera à remblayer le talus à droite en montant, afin de permettre l'implantation de candélabres et la réalisation des trottoirs.

Eglise : Toutes les ferblanteries ont été remplacées.

Temple:

Le toit a été partiellement refait. Certains chevrons ont été remplacés.

Toutes les ferblanteries et les zingueries ont été changées. 4 pannes en mauvais état seront remplacées. Tous les rebords de fenêtres sont refaits.

Actuellement la façade « Ouest » est en cours de nettoyage et sera remise en peinture.

Le caisson sous toit de la façade « Est » ayant été démonté, il est apparu que la façade n'était pas crépie. Une remise en état est nécessaire. De plus une fissure importante est visible sur cette façade. Il a été décidé de réparer cette fissure. De fait une peinture complète de la façade sera réalisée.



Nettoyage des façades et mise en peinture

Local distillerie :



La porte a été remplacée.

Le toit, la cheminée et les ferblanteries sont entièrement refaits.

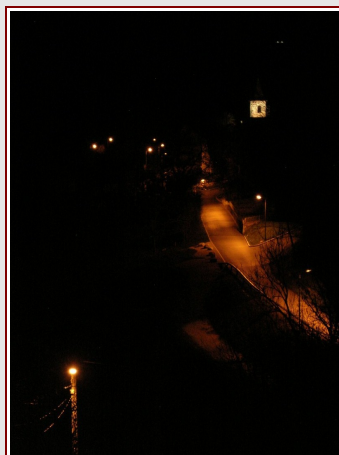
Rue du château d'eau :



Élagage des arbres pour passage de câbles de téléphone nécessaire à la remise en état du réseau.

Allée de Blamont :

les 4 candélabres prévus ont été mis en place. Reste à remplacer les éclairages peu performants dans le bas de la rue.



Quelques travaux restent à réaliser : réfection des barrières rue de la tournerie et de la rue de la tannerie. Reprise des enrobés vers le pont de la rue de la tannerie.